

Prestations d'impressions diverses pour le Parc national des Cévennes

Marché à procédure adaptée (MAPA)
Marché de fourniture de services

N°2025/PNC/MAPA/05

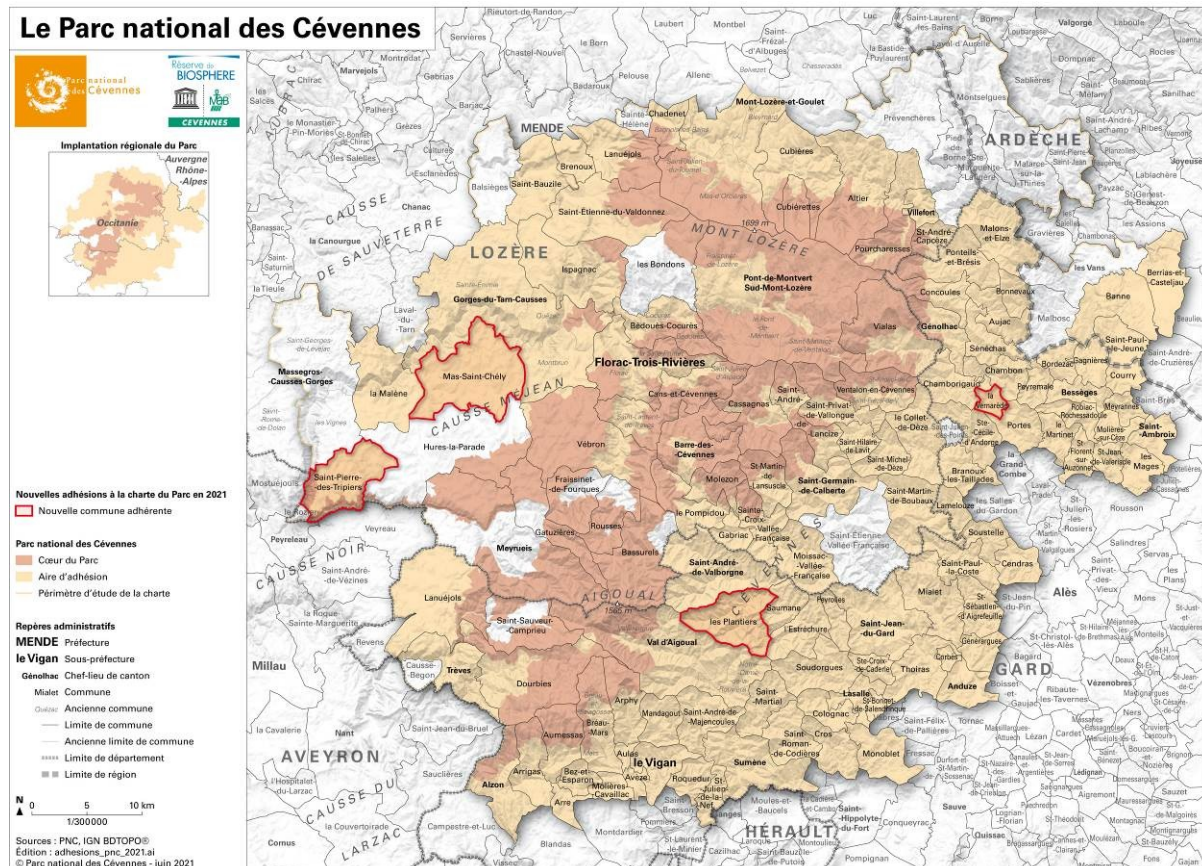
Cahier des Clauses techniques particulières CCTP

Lot n° 2 : Impression et routage postal de la revue semestrielle
« De Serres en Valats »

DATE LIMITE DE REMISE DES OFFRES : le 03 novembre 2025 à 14h00

1. LE PARC NATIONAL DES CÉVENNES

Le Parc national des Cévennes couvre près de 3 000 km² avec un cœur protégé habité avoisinant les 950 km². Il est réparti sur 121 communes en Lozère, dans le Gard et aux confins de l'Ardèche, dont 113 sont des communes adhérentes à la charte du Parc. La diversité géologique, les contrastes climatiques et l'escarpement topographique ont fait de ce balcon du sud-est du Massif Central au-dessus de la Méditerranée un carrefour et un refuge pour toute forme de biodiversité.



La force de l'identité culturelle, la grandeur des paysages culturels, et la diversité des formes de vie, héritées de 5 000 ans d'agropastoralisme, ont valu successivement à ce territoire un classement en Parc national protégeant l'héritage, en Réserve de biosphère associant conservation et développement, en Bien inscrit au Patrimoine mondial pour faire perdurer ses paysages agropastoraux évolutifs et vivants, et en 2018 en Réserve internationale de ciel étoilé, devenant ainsi la plus grande d'Europe.

L'établissement public du Parc national des Cévennes a élaboré avec ses partenaires locaux et nationaux, au premier rang desquels les communes, une charte, approuvée par décret du 8 novembre 2013, qui définit un projet de territoire à 15 ans pour faire vivre ce quadruple classement.

L'EP PNC a trois missions :

- la connaissance et la protection des patrimoines naturel, culturel et paysager,
- l'accompagnement au développement durable des différents acteurs du territoire
- l'accueil et la sensibilisation aux patrimoines des habitants et visiteurs



Parc national des Cévennes

2. OBJET DU MARCHÉ

1. Un outil de communication stratégique pour le Parc

Le magazine semestriel *De Serres en Valats* est un outil historique qui permet d'informer l'ensemble des habitants du territoire sur la vie de l'établissement et ses actions entreprises pour accomplir ses trois grandes missions : protéger les patrimoines, accompagner le développement durable et sensibiliser le public. Ce magazine apprécié et jugé de qualité par les habitants atteste de l'ancrage du Parc sur son territoire.

Depuis plus de 10 ans, le magazine était distribué dans toutes les boîtes aux lettres des habitants du territoire du Parc. Cette année, l'établissement public a décidé de changer de stratégie en passant à un système d'abonnement gratuit. L'établissement public table sur une base de 2500 abonnés pour le premier numéro de cette nouvelle formule et mise sur une augmentation constante de leur nombre pour chaque numéro.

Le présent marché porte sur :

- l'impression et le façonnage du magazine « De Serres En Valats » à raison de deux numéros par an en juillet et décembre
- la livraison de 300 exemplaires au siège du PNC
- le routage postal pour le reste des exemplaires

2. Caractéristiques écoresponsables

L'EP PNC étant engagé dans une démarche de développement durable et d'coresponsabilité, l'offre proposée par les prestataires devra intégrer la prise en compte de cette démarche.

Le matériau employé doit être conforme au cahier des charges du label écolabel ou d'un label équivalent : influences réduites des produits et services sur l'environnement, tout au long de leur cycle de vie, de l'extraction des matières premières à la mise en décharge finale, en passant par les phases de fabrication et d'utilisation.

Le procédé d'impression doit respecter les critères de la démarche Imprim'vert ou d'une démarche équivalente.

S'agissant des papiers utilisés, ils doivent être issus d'un processus de fabrication ou de recyclage ayant des impacts réduits sur l'environnement au regard des critères figurant dans l'écolabel européen relatif au papier à copier et au papier graphique.

Les performances environnementales des papiers sont proposées par le titulaire, au regard des critères de l'écolabel européen, en se référant aux normes listées ci-dessous ou à des certifications comme par exemple : Ecolabel européen / Ecolabel allemand « Ange bleu » / Ecolabel nordique « Cygne blanc » / P.E.F.C (Programme for the Endorsement of Forest Certification schemes) / F.S.C (Forest Stewardship Council) / Procédé de blanchiment ECF (sans chlore élémentaire) / Procédé de blanchiment TCF (totalement libre de chlore).

Les entreprises utilisant des papiers répondant à un ou plusieurs des écolabels listés ci-dessus, sont présumées satisfaire aux spécifications techniques.



3. NATURE ET DESCRIPTION DES PRESTATIONS ATTENDUES

Le candidat présentera un prix pour :

- l'impression, le façonnage et la livraison de 300 exemplaires du magazine au siège du PNC à Florac-Trois-Rivières (3 options à chiffrer)
- le routage postal du magazine dans chacun des formats possibles (24 à 40 pages) dans le bordereau des prix (4 options à chiffrer)

1. Impression

Ce magazine sera de 24 à 40 pages, sachant qu'habituellement le magazine de décembre compte 24 pages et celui de juillet 28 pages.

Un fichier numérique pdf HD de la maquette sera fourni par l'établissement public du Parc national des Cévennes. L'imprimeur fournira le bon à tirer final à l'établissement avant de lancer l'impression.

L'impression sera effectuée en quadrichromie.

La réalisation complète de la prestation, de l'impression au routage, devra être réalisée dans un délai maximum de 4 semaines, à compter de la réception du fichier numérique. La date de transmission de ce fichier par l'EP PNC sera annoncée deux semaines à l'avance.

2. Papier

Le papier sera fourni par le prestataire retenu.

L'EP-PNC est engagé en tant que service public écoresponsable dans une politique d'achat « zéro déforestation ». Le papier fourni par le prestataire retenu devra disposer A MINIMA du label certifié PEFC. Des moyens de preuves attestant de l'origine du papier fourni devront être transmis.

Le papier devra correspondre aux caractéristiques suivantes :

- Papier couché moderne satin blanc, **certifié PEFC**
- 3 options de grammage sont à chiffrer dans l'annexe financière :
 - Pages intérieures : 115 gr et couverture : 150 gr
 - Pages intérieures : 100gr et couverture : 135 gr
 - Pages intérieures : 115 gr et couverture : 170 gr

3. Encres

Les encres utilisées pour la réalisation du magazine devront être végétales.

4. Façonnage

Le façonnage devra comporter deux points métal.

5. Livraison

A chaque parution du magazine, 300 exemplaires devront être directement livrés au Parc national des Cévennes – 6 bis, place du Palais – 48400 FLORAC-TROIS-RIVIERES

6. Routage postal

La liste des adresses d'envoi du magazine sera fournie au titulaire sous la forme d'un tableur Excel ou LibreOffice. Le nombre d'abonnés étant amené à augmenter constamment, cette liste sera donc évolutive pour chaque numéro.

4 options de routages devront être chiffrées par chaque candidat, sachant que, pour chaque tirage 300 exemplaires seront à livrés directement au siège du PNC :

- 1 routage avec les adresses imprimées sur des étiquettes qui seront collées sur la une du magazine et qui seront facilement détachables sans laisser de traces
- 2 routage avec impression des adresses dans un cadre délimité sur la dernière de couverture



Parc national des Cévennes

- avec repiquage en noir
- 3 routage avec mise sous enveloppe blanche sans fenêtre
 - 4 routage avec mise sous enveloppes personnalisées avec le logo N&B du PNC

4. MODALITÉS D'EXÉCUTION

1. Devis préalable

Avant chaque prestation à réaliser, l'EP PNC consultera tous les attributaires du lot, qui devront fournir leur meilleur devis. Le devis sera établi sur la base des prix unitaires figurant au bordereau des prix annexé à l'acte d'engagement et ne pourra être supérieur à ces prix unitaires.

Le devis devra être établi dans un délai de 48h maximum après réception des éléments permettant de l'établir. Il comportera la mention du délai de livraison prévu.

2. Choix du prestataire

Le prestataire retenu sera celui ayant proposé l'offre économiquement la plus avantageuse.

3. Émission des bons de commande

Après acceptation du devis, l'EP PNC émet à l'encontre du prestataire retenu un bon de commande dans un premier temps, puis fournira le fichier numérique dans un second temps.

Les délais de livraison courent à la date de réception du fichier numérique par le prestataire.

Les bons de commande pourront être émis jusqu'au dernier jour de validité du marché.

4. Vérification des prestations

Bon à tirer : Avant chaque impression, un bon à tirer est édité et soumis au pôle communication de l'EP PNC pour vérification.

Livraison : Pour leur livraison, les 300 exemplaires sont conditionnés par cartons et adressés au siège de l'EP PNC à Florac Trois Rivières.

Il appartient au prestataire de prévoir toutes les sujétions d'exécution nécessaires afin d'assurer la livraison dans les locaux de l'EP PNC, dans l'horaire de période d'intervention :

De 9h00 à 12h00 et de 14h00 à 17h00, aucune livraison n'est réalisée le samedi (à l'exception d'une demande expresse de la part de EP PNC)

Le prestataire est responsable du transport, des opérations de conditionnement, d'emballage et de chargement et de déchargement dans les locaux de l'EP PNC.

5. Délais d'exécution

Les délais d'exécution de 4 semaines maximum devront être impérativement respectés. Dans le cas contraire, des pénalités seront appliquées (paragraphe 7 du CCAP).

6. Communication des difficultés

Le prestataire signale à l'EP PNC, dès qu'il en a connaissance, de toute difficulté rencontrée ainsi que tout risque de blocage, de dysfonctionnement ou de retard prévisible dans la réalisation des prestations.

7. Clause de confidentialité

Le prestataire est tenu, ainsi que l'ensemble de son personnel et, le cas échéant, de ses sous-traitants et fournisseurs, au secret professionnel et à l'obligation de confidentialité pour tout ce qui concerne les faits, informations, études, données, illustrations, maquettes, et plus généralement tout document dont il aura ou aura eu connaissance au titre de l'exécution du marché.



Il s'interdit notamment toute communication écrite ou verbale sur ces sujets et toutes remises d'informations et/ou de données sur quelque support que ce soit à des tiers, sauf autorisation expresse du représentant de l'EP PNC.

Le non-respect de ces dispositions est considéré comme une faute de nature à conduire l'EP PNC à résilier le marché aux torts du prestataire, aux frais et risques de ce dernier, sans préjudice des réparations éventuelles demandées par l'EP PNC au titulaire, au titre de l'article 1384 du code civil.

8. Renseignements complémentaires

Pour tout renseignement complémentaire concernant les prestations techniques, les candidats peuvent s'adresser :

LOT 2	Mme Natacha MALTAVERNE natacha.maltaverne@cevennes-parcnational.fr
-------	--

Fait
à Le

Le titulaire,